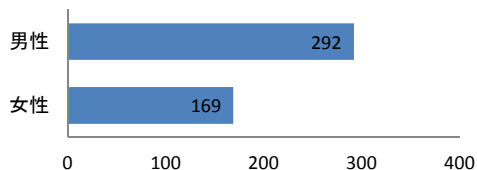


企業内弁護士キャリアパス調査(2016年7月実施)回答結果(単純集計)

【対象者数】 1,719 名
 【有効回答者数】 461 名 (回答率) 26.82%

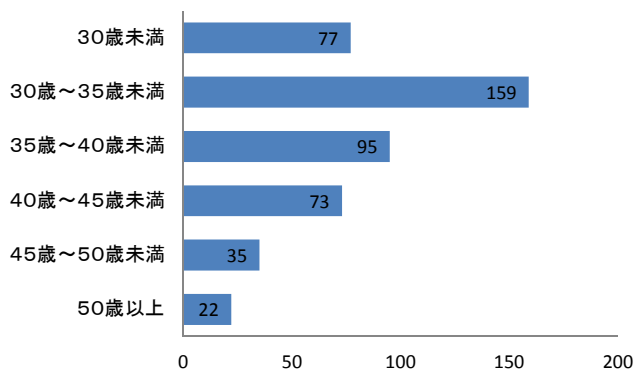
Q01. あなたの性別はどちらですか。*

	回答数	割合
男性	292	63.3%
女性	169	36.7%
無回答	0	0.0%



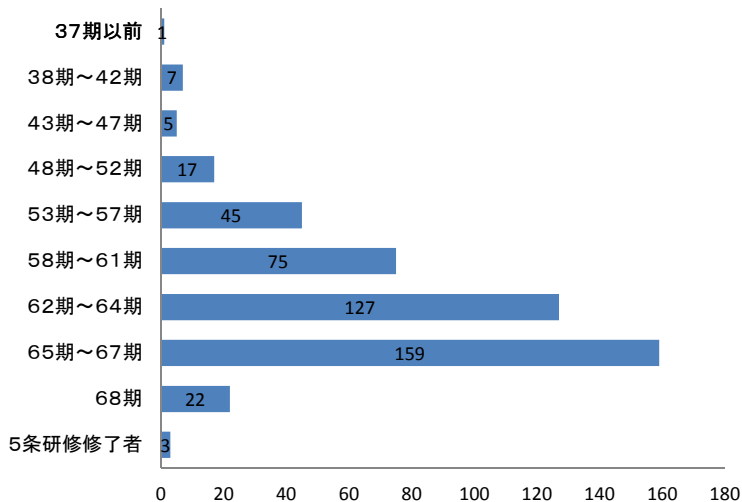
Q02. 現在の年齢をお答えください。*

	回答数	割合
30歳未満	77	16.7%
30歳～35歳未満	159	34.5%
35歳～40歳未満	95	20.6%
40歳～45歳未満	73	15.8%
45歳～50歳未満	35	7.6%
50歳以上	22	4.8%
無回答	0	0.0%



Q03. 修習期をお答えください。*

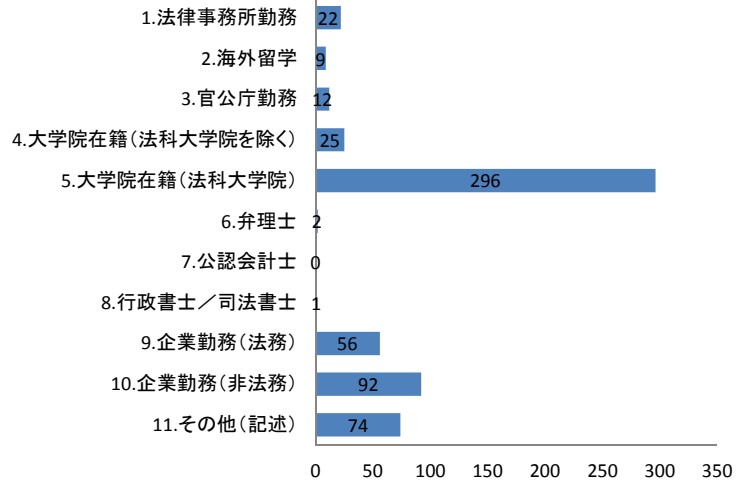
	回答数	割合
37期以前	1	0.2%
38期～42期	7	1.5%
43期～47期	5	1.1%
48期～52期	17	3.7%
53期～57期	45	9.8%
58期～61期	75	16.3%
62期～64期	127	27.5%
65期～67期	159	34.5%
68期	22	4.8%
弁護士法第5条の規定による弁護士(いわゆる5条研修修了者)	3	0.7%
無回答	0	0.0%



◆あなたのこれまでの経歴についてお聞きします。

Q04. 大学卒業後、司法研修所入所前までの経歴についてお聞きします（弁護士法第5条の規定による弁護士の方は、大学卒業後、5条研修受講前までの経歴についてお答えください。）。あなたが経験した経歴等について当てはまるものをすべてお選びください。（複数選択）

	回答数
1.法律事務所勤務	22
2.海外留学	9
3.官公庁勤務	12
4.大学院在籍(法科大学院を除く)	25
5.大学院在籍(法科大学院)	296
6.弁理士	2
7.公認会計士	0
8.行政書士／司法書士	1
9.企業勤務(法務)	56
10.企業勤務(非法務)	92
11.その他(記述)	74
無回答	0



11.その他の詳細
※省略

Q04-2. Q4で選択したものの在籍・在職期間を教えてください。

1. 法律事務所

1～12か月	6
13～24か月	4
25～36か月	3
37～48か月	4
49～60か月	1
61～72か月	2
73～84か月	0
85～96か月	0
97～108か月	0
109～120か月	0
121か月以上	1
無回答	1
計	22

2. 海外留学

1～12か月	3
13～24か月	6
計	9

3. 官公庁勤務

1～12か月	1
13～24か月	3
25～36か月	3
37～48か月	0
49～60か月	1
61～72か月	0
73～84か月	1
85～96か月	2
97～108か月	0
109～120か月	0
121か月以上	1
計	12

4. 大学院在籍(法科大学院を除く)

1～12か月	2
13～24か月	17
25～36か月	2
37～48か月	4
計	25

5. 大学院在籍(法科大学院)

未習	111
既習	177
無回答	8
計	296

6. 弁理士

1～84か月	0
85～96か月	1
97～108か月	0
109～120か月	1
121か月以上	0
計	2

7.公認会計士

該当者なし

8.行政書士／司法書士

1～48か月	0
49～60か月	1
計	1

9.企業勤務(法務)

1～12か月	5
13～24か月	10
25～36か月	5
37～48か月	7
49～60か月	6
61～72か月	4
73～84か月	3
85～96か月	2
97～108か月	1
109～120か月	2
121か月以上	9
無回答	2
計	56

10.企業法務(非法務)

1～12か月	8
13～24か月	8
25～36か月	10
37～48か月	8
49～60か月	14
61～72か月	4
73～84か月	3
85～96か月	4
97～108か月	1
109～120か月	9
121か月以上	17
無回答	6
計	92

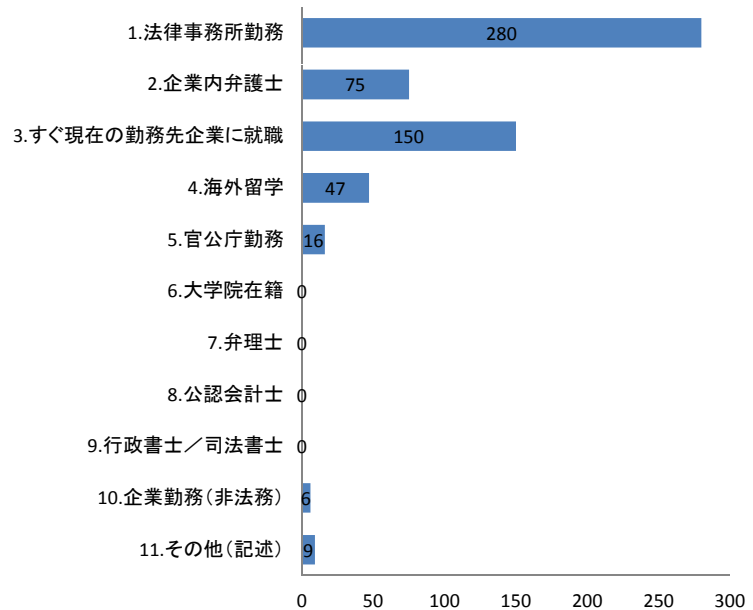
11.その他

1～12か月	10
13～24か月	6
25～36か月	3
37～48か月	6
49～60か月	5
61～72か月	3
73～84か月	1
85～96か月	0
97～108か月	0
109～120か月	0
121か月以上	0
0か月	14
無回答	26
計	74

Q05. 司法修習終了後、現在の勤務先企業に勤める前の経歴についてお伺いします（弁護士法第5条の規定による弁護士の方は、5条研修修了後、現在の勤務先企業に勤める前までの経歴についてお答えください。）。あなたが経験した経歴等について当てはまるものをすべてお選びください。*（複数選択）

	回答数
1.法律事務所勤務	280
2.企業内弁護士	75
3.すぐ現在の勤務先企業に就職	150
4.海外留学	47
5.官公庁勤務	16
6.大学院在籍	0
7.弁理士	0
8.公認会計士	0
9.行政書士／司法書士	0
10.企業勤務(非法務)	6
11.その他(記述)	9
無回答	0

11.その他の詳細
※省略



Q05-2. (Q05で4～11を選んだ方にお聞きします。) 在籍・在職期間をお答えください。

4.海外留学

1～12か月	20
13～24か月	20
25～36か月	6
37～48か月	1
計	47

5.官公庁勤務

1～12か月	0
13～24か月	10
25～36か月	3
37～48か月	1
49～60か月	2
61～72か月	0
計	16

6.大学院在籍

該当者なし

7. 弁理士
該当者なし

8. 公認会計士
該当者なし

9. 行政書士／司法書士
該当者なし

10. 企業法務(非法務)

1～12か月	1
13～24か月	0
25～36か月	1
37～48か月	1
49～60か月	0
61～72か月	0
73～84か月	0
85～96か月	0
97～108か月	1
109～120か月	0
121か月以上	2

計 6

11. その他

1～12か月	4
13～24か月	0
25～36か月	0
37～48か月	1
無回答	4

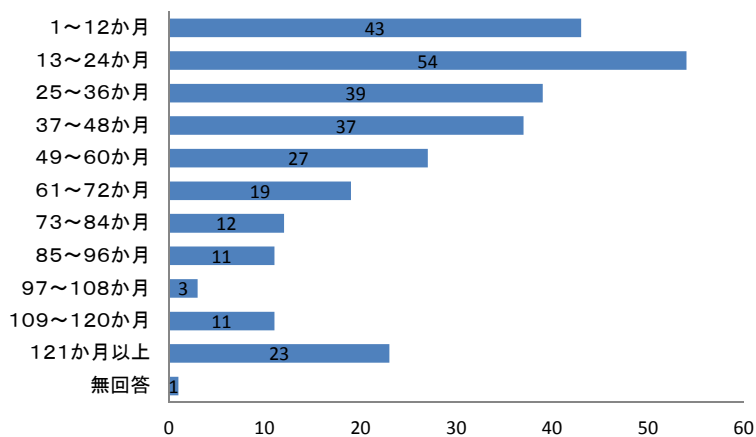
計 9

Q06. (Q05で「1. 法律事務所」を選んだ方にお聞きします。)
法律事務所での経験期間(月数)をお答えください。
※なお、複数の法律事務所に勤務した経験のある方は、合計の月数をお答えください。
※回答例：1年6か月の場合→「18か月」、2年3か月の場合→「27か月」、15年の場合→「180か月」

回答数

1～12か月	43
13～24か月	54
25～36か月	39
37～48か月	37
49～60か月	27
61～72か月	19
73～84か月	12
85～96か月	11
97～108か月	3
109～120か月	11
121か月以上	23
無回答	1

計 280

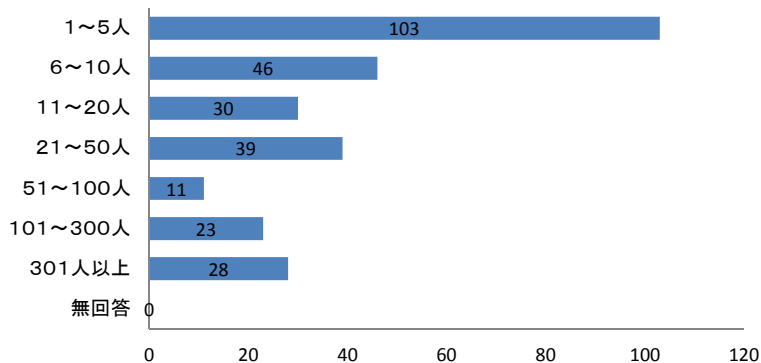


Q07. (Q05で「1. 法律事務所」を選んだ方にお聞きします。)
法律事務所の所属弁護士数(あなたを含めて)についてお答えください。
※なお、複数の法律事務所に勤務した経験のある方は、所属期間の最も長い法律事務所の人数をお答えください。

回答数

1～5人	103
6～10人	46
11～20人	30
21～50人	39
51～100人	11
101～300人	23
301人以上	28
無回答	0

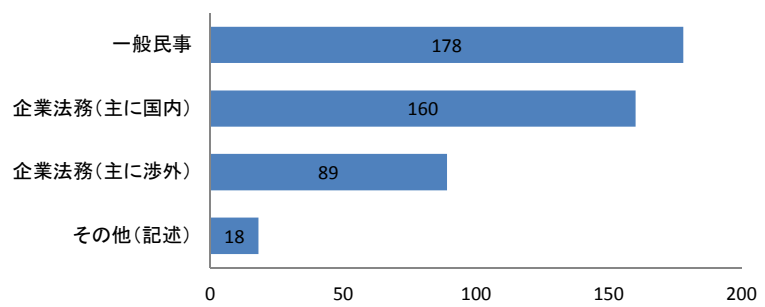
計 280



Q08. (Q05で「1. 法律事務所」を選んだ方にお聞きします。) 法律事務所での勤務内容について当てはまるものをすべてお選びください。(複数選択)

	回答数(複数回答)
一般民事	178
企業法務(主に国内)	160
企業法務(主に涉外)	89
その他(記述)	18

★その他の詳細(複数回答あり)
※省略



Q09. (Q05で「2. 企業内弁護士」を選んだ方にお聞きします。) 現在の勤務先企業に勤める前に在籍した企業数、在籍期間(複数の場合合算)、その企業の業種をお答えください。企業が複数の場合は、当てはまる業種をすべてお選びください。また、司法修習終了後最初の就職先が企業の方は、最下段にチェックを入れてください。

在籍した企業数	回答数
1社	40
2社	20
3社	1
4社	2
5社	0
6社	1
0社	1
無回答	10
計	75

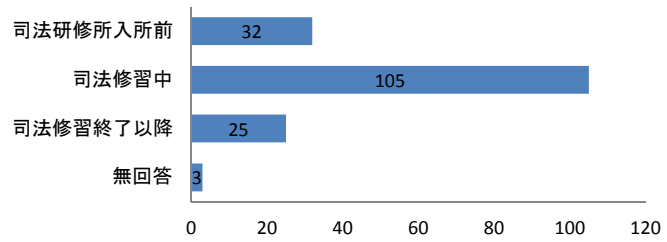
在籍期間(通算)	回答数
1~12か月	3
13~24か月	9
25~36か月	12
37~48か月	11
49~60か月	5
61~72か月	9
73~84か月	2
85~96か月	3
97~108か月	2
109~120か月	1
121か月以上	7
0か月	1
無回答	10
計	75

業種	回答数(複数回答)
1.製造業(機械・電気)	6
2.製造業(輸送用機器)	1
3.製造業(精密機器)	6
4.製造業(医薬品)	8
5.製造業(素材・化学・鉄鋼・金属)	5
6.製造業(食料品)	1
7.製造業(1から6までを除く)	2
8.証券・商品先物取引業その他金融業等	22
9.銀行業	10
10.保険業	8
11.情報・通信業	11
12.商社	4
13.コンサル業	1
14.小売業	3
15.サービス業(13.コンサル業除く)	3
16.不動産業	2
17.建設業	1
18.運輸・物流業	0
19.電気・ガス業	0
20.その他(具体的に)	3
司法修習終了後最初の就職先が「企業」だった	15
無回答	1

20.その他の詳細
※省略

Q10. (Q05で「3. すぐに現在の勤務先企業に就職」及びQ09で「司法修習終了後最初の就職先が企業だった」を選んだ方にお聞きます。) その企業への就職(内定)はいつ決まりましたか。

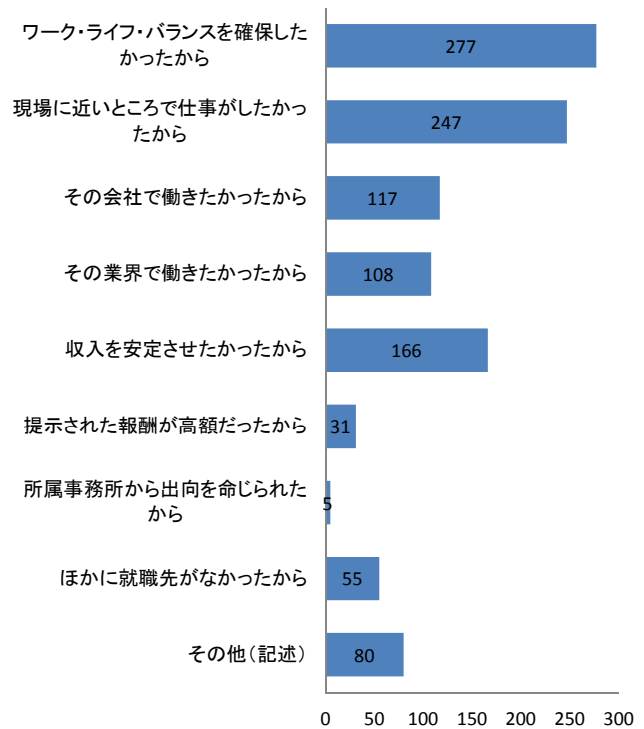
	回答数
司法研修所入所前	32
司法修習中	105
司法修習終了以降	25
無回答	3
計	165



Q11. あなたが企業内弁護士を選んだ理由をお答えください。*(複数選択)

	回答数
ワーク・ライフ・バランスを確保したかったから	277
現場に近いところで仕事がしたかったから	247
その会社で働きたかったから	117
その業界で働きたかったから	108
収入を安定させたかったから	166
提示された報酬が高額だったから	31
所属事務所から出向を命じられたから	5
ほかに就職先がなかったから	55
その他(記述)	80
無回答	0

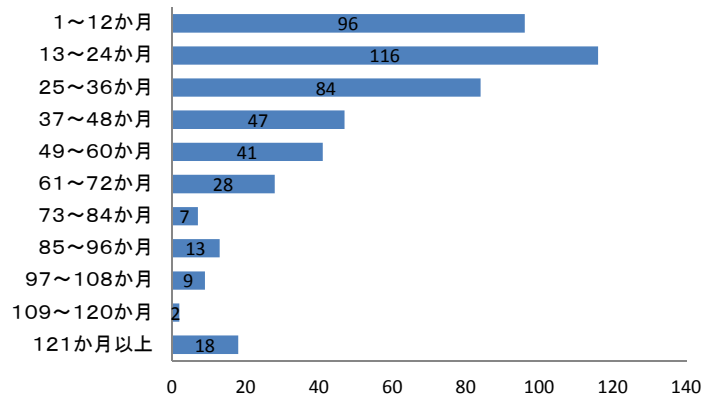
その他(記述)
※省略



◆あなたの現在の勤務先企業についてお聞きます。

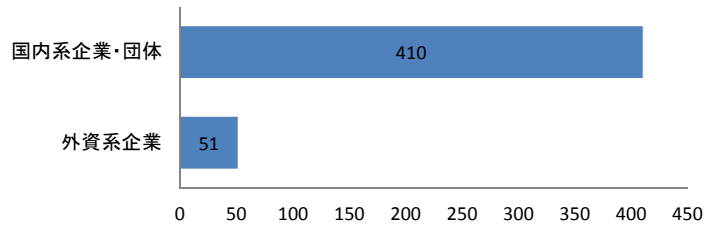
Q12. 現在の勤務先企業での勤務期間(月数)をお答えください。
※出産、育児、介護等によって就業を中断した後に復職した場合、通算の期間をお答えください。
※回答例：1年6か月の場合→「18か月」、2年3か月の場合→「27か月」、15年の場合→「180か月」*

	回答数	割合
1~12か月	96	20.8%
13~24か月	116	25.2%
25~36か月	84	18.2%
37~48か月	47	10.2%
49~60か月	41	8.9%
61~72か月	28	6.1%
73~84か月	7	1.5%
85~96か月	13	2.8%
97~108か月	9	2.0%
109~120か月	2	0.4%
121か月以上	18	3.9%



Q13. 勤務先企業は、国内系企業・団体、外資系企業のいずれに該当しますか。
 ※この質問における「外資系企業」とは、日本国外に本店又は親会社があり、日本にその支店又は子会社がある企業を指します。*

	回答数	割合
国内系企業・団体	410	88.9%
外資系企業	51	11.1%
無回答	0	0.0%



Q14. 勤務先企業の所在地（都道府県）をお答えください。

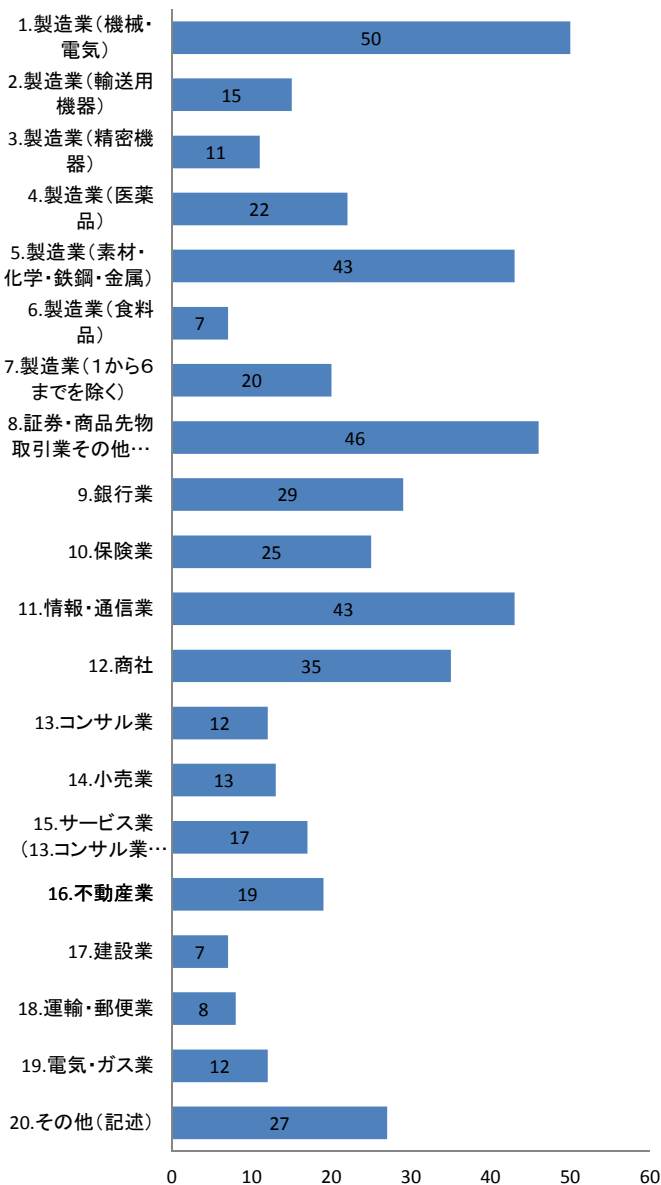
	回答数		回答数
東京都	350	埼玉県	0
大阪府	40	茨城県	0
京都府	12	栃木県	0
愛知県	11	山梨県	0
神奈川県	7	奈良県	0
千葉県	6	滋賀県	0
兵庫県	6	和歌山県	0
岡山県	5	三重県	0
福岡県	3	福井県	0
新潟県	2	石川県	0
広島県	2	山口県	0
群馬県	1	鳥取県	0
長野県	1	佐賀県	0
静岡県	1	長崎県	0
岐阜県	1	大分県	0
富山県	1	熊本県	0
島根県	1	鹿児島県	0
沖縄県	1	宮崎県	0
宮城県	1	福島県	0
愛媛県	1	山形県	0
		岩手県	0
		秋田県	0
		青森県	0
		北海道	0
		香川県	0
		徳島県	0
		高知県	0
		無回答	8



Q15. 勤務先企業の業種として当てはまるものを1つお選びください。 *

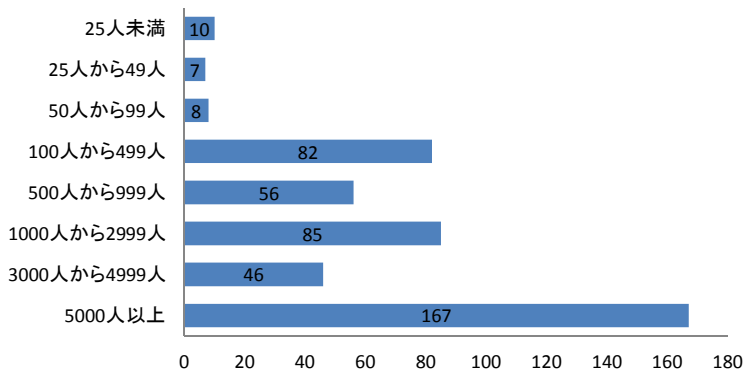
	回答数
1.製造業(機械・電気)	50
2.製造業(輸送用機器)	15
3.製造業(精密機器)	11
4.製造業(医薬品)	22
5.製造業(素材・化学・鉄鋼・金属)	43
6.製造業(食料品)	7
7.製造業(1から6までを除く)	20
8.証券・商品先物取引業その他金融業等	46
9.銀行業	29
10.保険業	25
11.情報・通信業	43
12.商社	35
13.コンサル業	12
14.小売業	13
15.サービス業(13.コンサル業を除く)	17
16.不動産業	19
17.建設業	7
18.運輸・郵便業	8
19.電気・ガス業	12
20.その他(記述)	27
計	461

その他(記述)
※省略



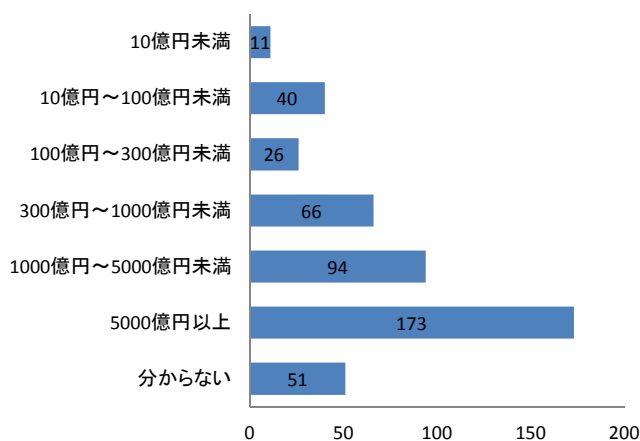
Q16. 勤務先企業の従業員のうち、正社員(正規雇用者)の数はどれくらいでしょうか。当てはまるものを1つお選びください。 *

	回答数	割合
25人未満	10	2.2%
25人から49人	7	1.5%
50人から99人	8	1.7%
100人から499人	82	17.8%
500人から999人	56	12.1%
1000人から2999人	85	18.4%
3000人から4999人	46	10.0%
5000人以上	167	36.2%
計	461	



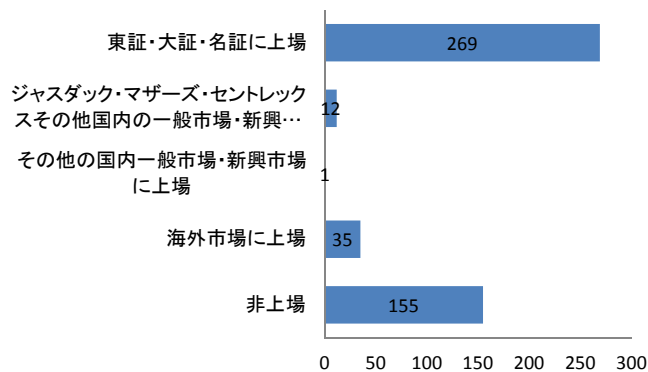
Q17. 勤務先企業の前年度の売上額は、下記のどれに該当しますか。当てはまるものを1つお選びください。*

	回答数	割合
10億円未満	11	2.4%
10億円～100億円未満	40	8.7%
100億円～300億円未満	26	5.6%
300億円～1000億円未満	66	14.3%
1000億円～5000億円未満	94	20.4%
5000億円以上	173	37.5%
分からない	51	11.1%
計	461	



Q18. 勤務先企業は上場していますか。上場している場合、下記の各分類のうちどれに該当しますか（連結で上場している場合も含まれます。）。当てはまるものをすべてお選びください。（複数選択）
※上場していない場合には「非上場」をお選びください。

	回答数(複数回答)
東証・大証・名証に上場	269
ジャスダック・マザーズ・セントレックスその他国内の一般市場・新興市場に上場	12
その他の国内一般市場・新興市場に上場	1
海外市場に上場	35
非上場	155
無回答	0



Q19. あなたの現在の配属部署についてお聞きます。*
A. あなたの名刺に記載されている部署名をお書きください。
B. 肩書きがある場合は、併せてお書きください。

※省略

所属部署の所属人数をそれぞれお答えください。
※ゼロの時は「0」とご記入ください。*

Q20.

- A. 全体の数
B. うち日本の弁護士の数
C. うち法律事務所から出向している日本の弁護士の数

A. 全体の数

	回答数
10名	33
3名	31
7名	30
20名	27
5名	26
6名	23
4名	21
11名	21
30名	21
2名	14
9名	14
12名	14
1名	13
8名	12
13名	12
50名	12
15名	11
18名	11
16名	10
25名	9
17名	8
80名	8
70名	7
60名	6
19名	5
27名	5
40名	5
14名	4
24名	4
34名	4
22名	3
35名	3
45名	3
100名	3
21名	2
36名	2
38名	2
90名	2
23名	1
26名	1
31名	1
42名	1
48名	1
55名	1
58名	1
64名	1
110名	1
140名	1
160名	1
162名	1
700名	1
1000名	1
10000名	1
無回答	5

B. うち日本の弁護士の数

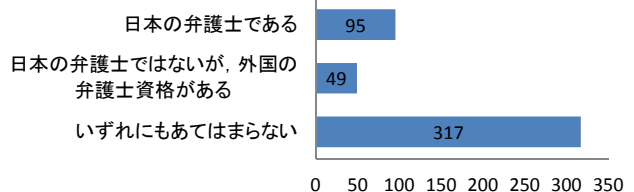
	回答数
1人	178
2人	78
3人	56
4人	31
5人	18
7人	11
6人	9
10人	9
8人	8
9人	6
15人	4
12人	3
16人	2
20人	2
11人	1
13人	1
14人	1
23人	1
無回答	42

C. うち法律事務所から出向している日本の弁護士の数

	回答数
0人	362
1人	31
2人	12
3人	7
5人	3
6人	1
4人	1
7人	1
10人	1
無回答	42

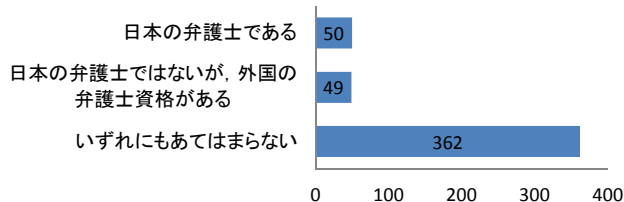
Q21. 部門長は弁護士ですか。*

	回答数	割合
日本の弁護士である	95	20.6%
日本の弁護士ではないが、外国の弁護士資格がある	49	10.6%
いずれにもあてはまらない	317	68.8%
計	461	



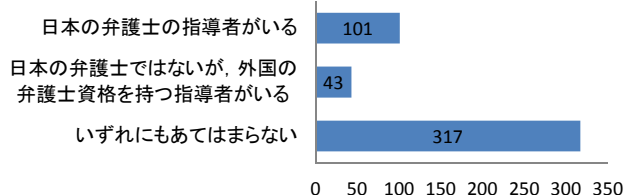
Q22. 直属の上司は弁護士ですか。 *

	回答数	割合
日本の弁護士である	50	10.8%
日本の弁護士ではないが、外国の弁護士資格がある	49	10.6%
いずれにもあてはまらない	362	78.5%
計	461	



Q23. 所属部署にあなたを指導できる立場にある弁護士（上司、先輩）はいますか。 *

	回答数	割合
日本の弁護士の指導者がいる	101	21.9%
日本の弁護士ではないが、外国の弁護士資格を持つ指導者がいる	43	9.3%
いずれにもあてはまらない	317	68.8%
計	461	

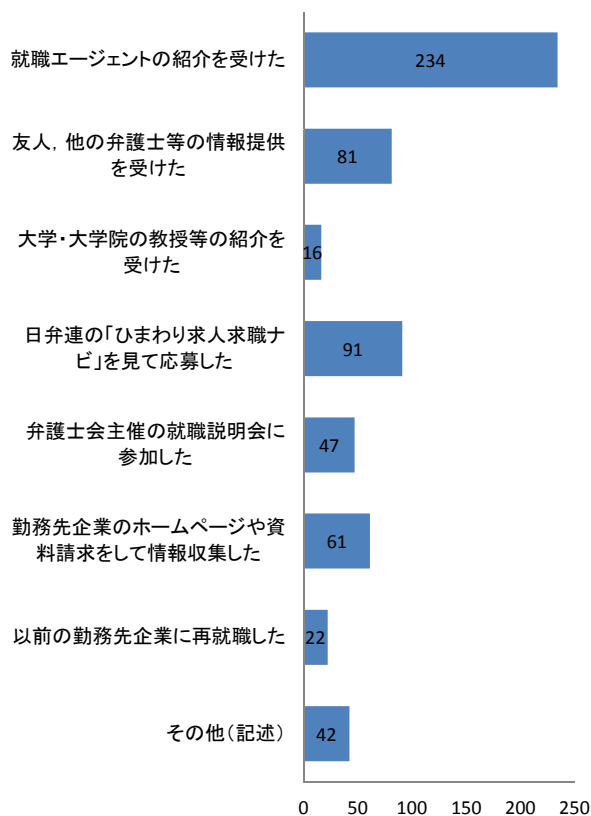


Q24. あなたが現在の勤務先企業に就職する際に行った就職活動について、役に立ったものをお選びください（複数選択3つまで）。 *

	回答数	割合
就職エージェントの紹介を受けた	234	50.8%
友人、他の弁護士等の情報提供を受けた	81	17.6%
大学・大学院の教授等の紹介を受けた	16	3.5%
日弁連の「ひまわり求人求職ナビ」を見て応募した	91	19.7%
弁護士会主催の就職説明会に参加した	47	10.2%
勤務先企業のホームページや資料請求をして情報収集した	61	13.2%
以前の勤務先企業に再就職した	22	4.8%
その他（記述）	42	9.1%
無回答	0	0.0%

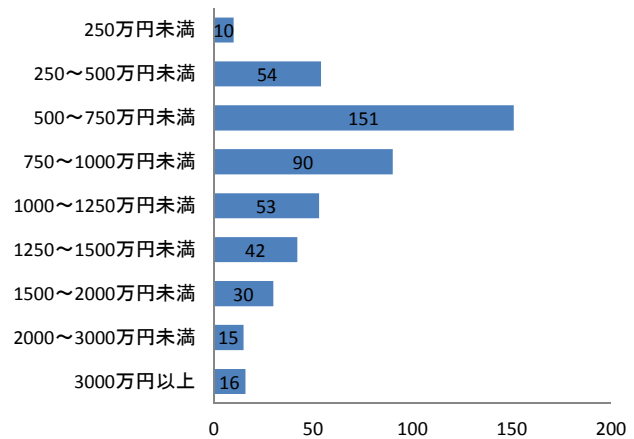
その他（記述）

※省略



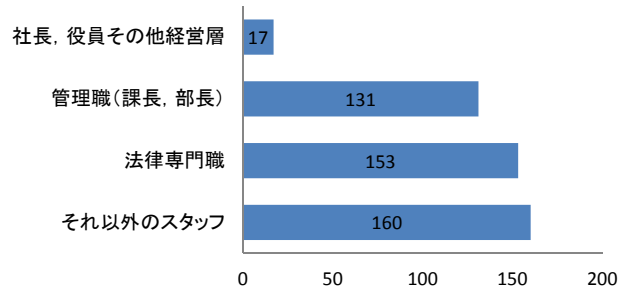
Q25. あなたが勤務先企業から昨年1年間で得た収入（税込）はおよそどのくらいでしたか。*

	回答数	割合
250万円未満	10	2.2%
250～500万円未満	54	11.7%
500～750万円未満	151	32.8%
750～1000万円未満	90	19.5%
1000～1250万円未満	53	11.5%
1250～1500万円未満	42	9.1%
1500～2000万円未満	30	6.5%
2000～3000万円未満	15	3.3%
3000万円以上	16	3.5%
無回答	0	0.0%



Q26. 現在の勤務先企業でのポジションについてお聞きます。以下のうち、当てはまるものを1つお選びください。*

	回答数	割合
社長、役員その他経営層	17	3.7%
管理職（課長、部長）	131	28.4%
法律専門職	153	33.2%
それ以外のスタッフ	160	34.7%
無回答	0	0.0%



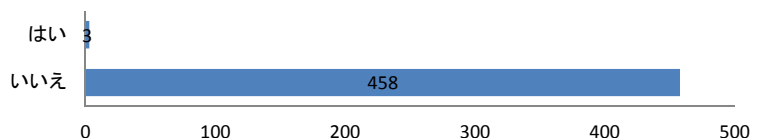
Q27. あなたの業務のうち、法務に関するものの割合はどの程度ですか。その割合について、お答えください。*

A. 法務の割合	回答数	割合
0割	12	2.6%
1割	13	2.8%
2割	17	3.7%
3割	10	2.2%
4割	5	1.1%
5割	27	5.9%
5.1割	1	0.2%
6割	21	4.6%
6.5割	1	0.2%
7割	46	10.0%
7.5割	1	0.2%
8割	74	16.1%
9割	115	24.9%
9.5割	1	0.2%
9.9割	1	0.2%
10割	116	25.2%

B. 非法務の割合	回答数	割合
0割	117	25.4%
0.1割	1	0.2%
0.5割	1	0.2%
1割	114	24.7%
2割	74	16.1%
2.5割	1	0.2%
3割	46	10.0%
3.5割	1	0.2%
4割	20	4.3%
4.9割	1	0.2%
5割	28	6.1%
6割	5	1.1%
7割	10	2.2%
8割	17	3.7%
9割	13	2.8%
10割	12	2.6%

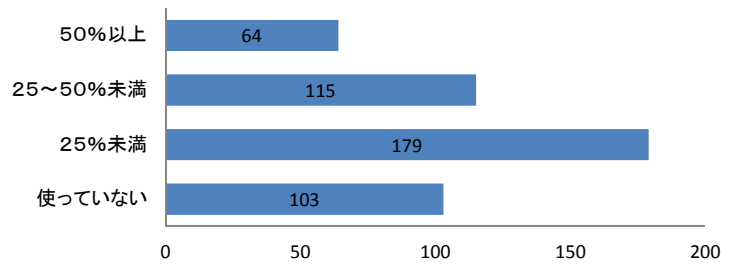
Q28. あなたは法律事務所からの出向で勤務していますか。

	回答数	割合
はい	3	0.65%
いいえ	458	99.35%
無回答	0	0.00%



Q29. 業務における外国語を用いる割合についてお聞きます。以下のうち、当てはまるものを1つお選びください。
*

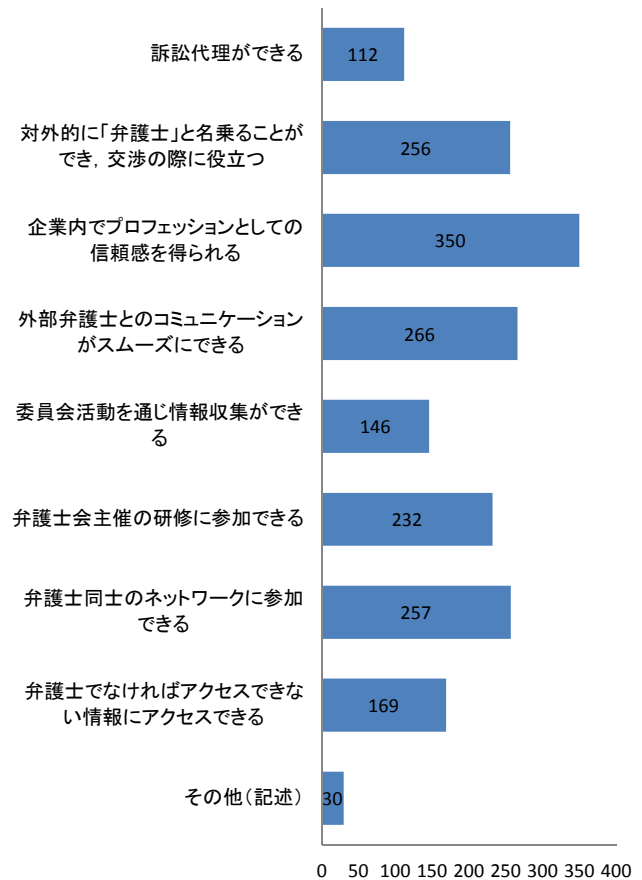
	回答数	割合
50%以上	64	13.9%
25～50%未満	115	24.9%
25%未満	179	38.8%
使っていない	103	22.3%
無回答	0	0.0%



Q30. Q30. 企業内弁護士として仕事をする上で、弁護士登録をされていてよかったと思う点がありますか。当てはまるものをお選びください。*（複数選択）

訴訟代理ができる	112
対外的に「弁護士」と名乗ることができ、交渉の際に役立つ	256
企業内でプロフェッションとしての信頼感を得られる	350
外部弁護士とのコミュニケーションがスムーズにできる	266
委員会活動を通じ情報収集ができる	146
弁護士会主催の研修に参加できる	232
弁護士同士のネットワークに参加できる	257
弁護士でなければアクセスできない情報にアクセスできる	169
その他(記述)	30
無回答	0

その他(記述)
※省略



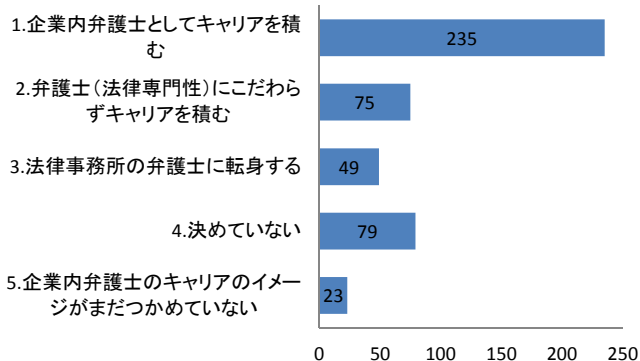
Q31. 現在の仕事に関して、どの程度満足していますか。それぞれの項目について当てはまるものを1つずつお選びください。*

		回答数	割合
A.業務内容	大変満足	93	20.2%
	やや満足	236	51.2%
	どちらでもない	71	15.4%
	やや不満	51	11.1%
	かなり不満	10	2.2%
	無回答	0	0.0%
B.専門性・スキルアップ	大変満足	58	12.6%
	やや満足	200	43.4%
	どちらでもない	94	20.4%
	やや不満	82	17.8%
	かなり不満	27	5.9%
	無回答	0	0.0%
C.年収	大変満足	47	10.2%
	やや満足	181	39.3%
	どちらでもない	109	23.6%
	やや不満	90	19.5%
	かなり不満	34	7.4%
	無回答	0	0.0%
D.ワーク・ライフ・バランス	大変満足	193	41.9%
	やや満足	182	39.5%
	どちらでもない	52	11.3%
	やや不満	27	5.9%
	かなり不満	7	1.5%
	無回答	0	0.0%

◆あなたの今後のキャリアに対する考え方についてお聞きします。

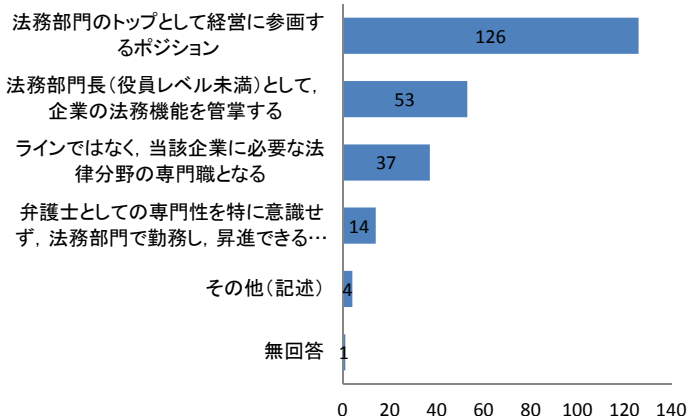
Q32. 今後どのようなキャリアをイメージしていますか。最も近いものを1つお選びください。*

	回答数	割合
1.企業内弁護士としてキャリアを積む	235	51.0%
2.弁護士(法律専門性)にこだわらずキャリアを積む	75	16.3%
3.法律事務所の弁護士に転身する	49	10.6%
4.決めていない	79	17.1%
5.企業内弁護士のキャリアのイメージがまだつかめていない	23	5.0%
無回答	0	0.0%



Q33. (Q32で「1.企業内弁護士としてキャリアを積む」と回答した方にお聞きします。) 具体的にはどのようなキャリアを目指していますか。最も近いものを1つお選びください。

	回答数
法務部門のトップとして経営に参画するポジション	126
法務部門長(役員レベル未満)として、企業の法務機能を管掌する	53
ラインではなく、当該企業に必要な法律分野の専門職となる	37
弁護士としての専門性を特に意識せず、法務部門で勤務し、昇進できるところまで昇進する	14
その他(記述)	4
無回答	1
計	235



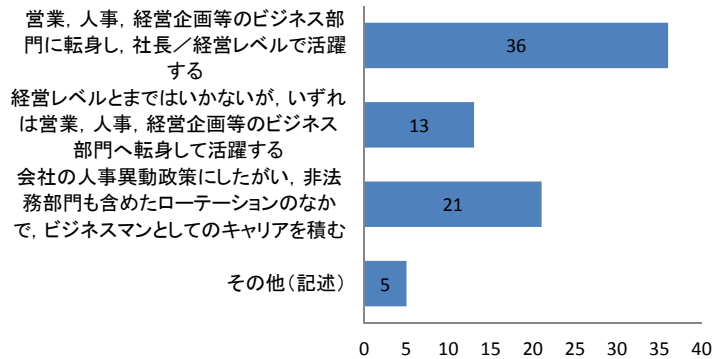
その他の詳細
※省略

Q34. (Q32で「1. 企業内弁護士としてキャリアを積む」と回答した方にお聞きします。) Q32. のとおり考える理由は何ですか。(記述)

※省略

Q35. (Q32で、「2. 弁護士(法律専門性)にこだわらずキャリアを積む」と回答した方にお聞きします。) 具体的にはどのようなキャリアを目指していますか。最も近いものを1つお選びください。

	回答数
営業、人事、経営企画等のビジネス部門に転身し、社長／経営レベルで活躍する	36
経営レベルとまではいかないが、いずれは営業、人事、経営企画等のビジネス部門へ転身して活躍する	13
会社の人事異動政策にしたがい、非法務部門も含めたローテーションのなかで、ビジネスマンとしてのキャリアを積む	21
その他(記述)	5



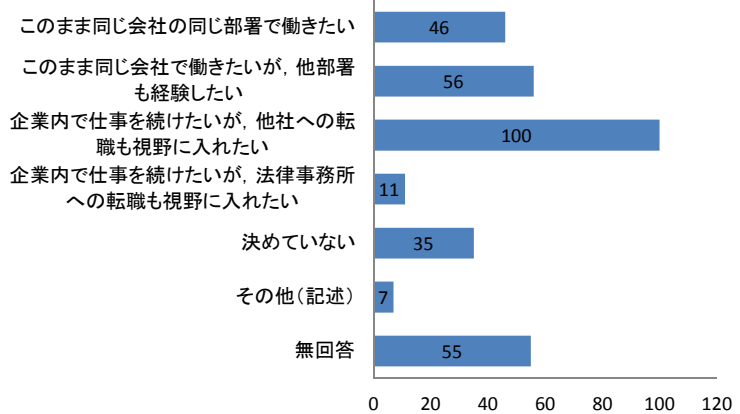
その他の詳細
※省略

Q36. (Q32で「2. 弁護士(法律専門性)にこだわらずキャリアを積む」と回答した方にお聞きします。) Q32. のとおり考える理由は何ですか。(記述)

※省略

Q37. (Q32で「1. 企業内弁護士としてキャリアを積む」「2. 弁護士(法律専門性)にこだわらずキャリアを積む」と回答した方にお聞きします。) 将来の展望について、以下の中から当てはまるものを1つお選びください。

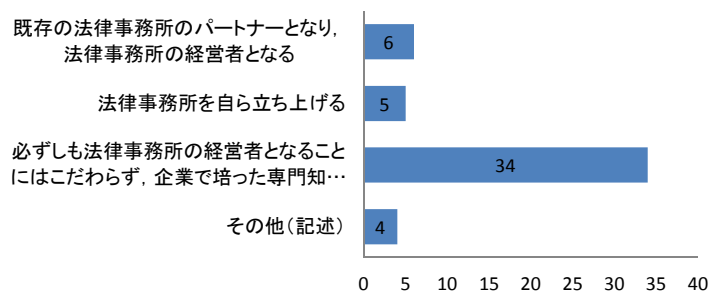
	回答数
このまま同じ会社の同じ部署で働きたい	46
このまま同じ会社で働きたいが、他部署も経験したい	56
企業内で仕事を続けたいが、他社への転職も視野に入れたい	100
企業内で仕事を続けたいが、法律事務所への転職も視野に入れたい	11
決めていない	35
その他(記述)	7
無回答	55
計	310



その他の詳細
※省略

Q38. (Q32で「3. 法律事務所の弁護士に転身する」と回答した方にお聞きします。) 具体的にはどのようなキャリアを目指していますか。最も近いものを1つお選びください。

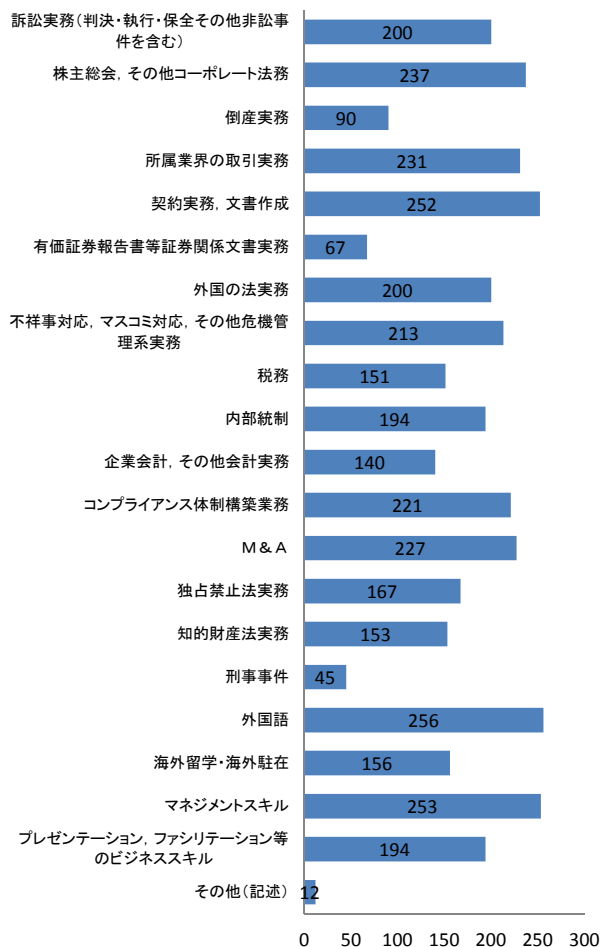
	回答数
既存の法律事務所のパートナーとなり、法律事務所の経営者となる	6
法律事務所を自ら立ち上げる	5
必ずしも法律事務所の経営者となることにはこだわらず、企業で培った専門知識を生かして特定分野の専門家となる	34
その他(記述)	4



その他の詳細
※省略

Q39. 今後のキャリアアップのために有益であり、取り組みたいと思う事項は次のうちどれですか。*（複数選択）

	回答数
訴訟実務(判決・執行・保全その他非訟事件を含む)	200
株主総会, その他コーポレート法務	237
倒産実務	90
所属業界の取引実務	231
契約実務, 文書作成	252
有価証券報告書等証券関係文書実務	67
外国の法実務	200
不祥事対応, マスコミ対応, その他危機管理系実務	213
税務	151
内部統制	194
企業会計, その他会計実務	140
コンプライアンス体制構築業務	221
M&A	227
独占禁止法実務	167
知的財産法実務	153
刑事事件	45
外国語	256
海外留学・海外駐在	156
マネジメントスキル	253
プレゼンテーション, ファシリテーション等のビジネススキル	194
その他(記述)	12
無回答	0



その他の詳細
※省略

Q40. あなたは、法務・非法務を問わず、今どのような研修を利用していますか。*（複数選択）
また、どのような研修・セミナー等が必要だとお考えですか。（記述）

利用している研修

	回答数
ロースクールによるセミナーや授業, 勉強会	37
弁護士会によるセミナーや研修, 勉強会	310
その他の機関や団体(JILAなど)によるセミナーや勉強会	349
社内でのセミナーや勉強会	161
その他(記述)	28
無回答	0

その他の詳細
※省略

どのような研修・セミナー等が必要か。
※省略

Q41. 将来のキャリアに関する期待と不安についてお聞きします。それぞれの項目について当てはまるものを1つお選びください。*

		回答数	割合
ビジネスを遂行する過程に関わる中で、ビジネス活動の一翼を担う者として成長できる	期待がある	368	79.8%
	不安がある	64	13.9%
	関心がない	11	2.4%
	いずれでもない	18	3.9%
	無回答	0	0.0%
その業種特有の専門性を高めることができる	期待がある	334	72.5%
	不安がある	77	16.7%
	関心がない	19	4.1%
	いずれでもない	31	6.7%
	無回答	0	0.0%
自分の知識・経験・専門性を仕事に活かすことができる	期待がある	341	74.0%
	不安がある	92	20.0%
	関心がない	8	1.7%
	いずれでもない	20	4.3%
	無回答	0	0.0%
企業をめぐる法務問題全般を見ることができるので、企業法務専門家としてバランスのとれた経験を積むことができる	期待がある	325	70.5%
	不安がある	97	21.0%
	関心がない	14	3.0%
	いずれでもない	25	5.4%
	無回答	0	0.0%
法律外の問題や社内調整など法的業務以外の仕事も担う中で、成長できる	期待がある	352	76.4%
	不安がある	42	9.1%
	関心がない	34	7.4%
	いずれでもない	33	7.2%
	無回答	0	0.0%
今の業種／企業以外でも通用する法律家になることができる	期待がある	175	38.0%
	不安がある	216	46.9%
	関心がない	27	5.9%
	いずれでもない	43	9.3%
	無回答	0	0.0%
指導者や研修環境に恵まれており、法律専門家として成長できる	期待がある	101	21.9%
	不安がある	249	54.0%
	関心がない	27	5.9%
	いずれでもない	84	18.2%
	無回答	0	0.0%
組織内でキャリアパスができており、将来について具体的なイメージを描くことができる	期待がある	71	15.4%
	不安がある	274	59.4%
	関心がない	34	7.4%
	いずれでもない	82	17.8%
	無回答	0	0.0%
組織内での信頼を獲得し、組織人として成功することができる。	期待がある	292	63.3%
	不安がある	81	17.6%
	関心がない	26	5.6%
	いずれでもない	62	13.4%
	無回答	0	0.0%
弁護士であることが今後組織内で信頼を得ていく一つの要素となっていくと感じられる。	期待がある	279	60.5%
	不安がある	74	16.1%
	関心がない	41	8.9%
	いずれでもない	67	14.5%
	無回答	0	0.0%
ワーク・ライフ・バランスのとれた生活を送ることができる	期待がある	365	79.2%
	不安がある	58	12.6%
	関心がない	17	3.7%
	いずれでもない	21	4.6%
	無回答	0	0.0%
待遇面での向上が見込める	期待がある	173	37.5%
	不安がある	185	40.1%
	関心がない	25	5.4%
	いずれでもない	78	16.9%
	無回答	0	0.0%